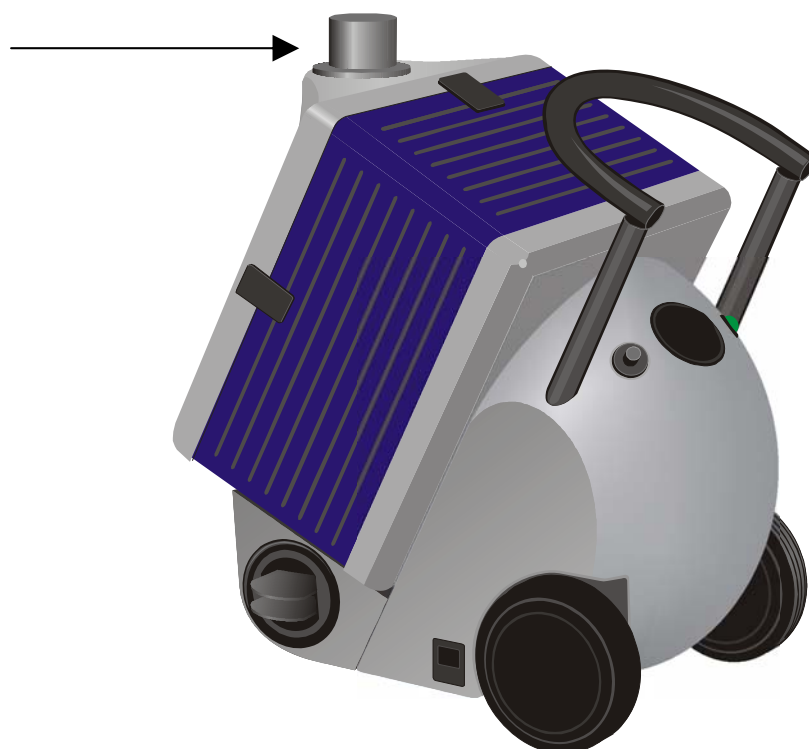




BEDIENINGSVOORSCHRIFTEN

Filtertrolley 2.0



Let op !

Indien U een unit heeft besteld met directe montage van een Alsident afzuigarm op de unit geldt het volgende. U dient het op de unit met 3 boutjes gemonteerde zwarte flensje (zie ) los te schroeven en af te nemen. Dit flensje heeft u niet meer nodig. Onder het flensje ligt een rubber afdichtring. Deze wordt wel hergebruikt. Op de plaats van het zwarte flensje monteert u met dezelfde boutjes het pijpje met flensje van de geleverde Alsident arm. Onder het flensje komt wederom de rubber afdichtring.

Bij direct montage van een Alsident geleidende afzuigarm () dient de 1 mOhm-kabel van de afzuigarm boven de montageflens van de arm gemonteerd worden (zit standaard onder de flens) en geaard te worden. Dit omdat de behuizing van de ULT JUMBO filterunit van kunststof is.

Inhoud

1.	Voorwoord / Algemeen	3
2.	Inzet en toepassing	4
2.1.	De verschillende uitvoeringen	4
2.1.1.	Filtertrolley 2.0 LRA	5
2.1.2.	Filtertrolley 2.0 LAS	6
2.1.3.	Filtertrolley 2.0 ACD	7
2.1.4.	Filtertrolley 2.0 ASD	8
3.	Zekerheid	9
3.1.	Algemene richtlijnen	9
3.2.	Veiligheidsvoorschriften	10
3.3.	Overige gevaren	11
3.3.1.	Mechanisch	11
3.3.2.	Elektrisch	11
3.3.3.	Gevaarlijke stoffen	11
4.	Technische gegevens	12
5.	Opbouw en beschrijving	13
5.1.	Functie en werking	13
5.2.	Betekenis van de bedieningsonderdelen en overige aanduidingen	14
6.	Ingebruikname	15
6.1.	Voor de eerste ingebruikname	15
6.2.	Opstelling en aansluiting	15
6.3.	Gebruik	17
7.	Onderhoud en filterwissel	17
8.	Storingen	18
Bijlagen	1 : Accessoires	19
	2 : Spareparts	20
	3 : Filteroverzicht	21

Brevo B.V.

Dokwerkerstraat 3
2984 BJ Ridderkerk

Tel.: 0180 - 417344
Fax.: 0180 - 411563
Mail: info@brevo.nl
Internet : www.brevo.nl



1. Voorwoord / algemeen

Waar gewerkt wordt, kunnen gevaarlijke stoffen ontstaan zoals in de vorm van stof, rook of gassen.

Voor de gezondheid schadelijke stoffen moeten volgens de voorschriften worden weggenomen.

Hier kan de **ULTJUMBO**[®] Filterrolley 2.0 worden ingezet. De Filterrolley heeft optimale eigenschappen zoals mobiliteit, gering gewicht en een laag geluidsniveau. De Filterrolley is het resultaat van een gedegen productontwikkeling met bouwstenen van hoogwaardig materiaal en dit garandeert een betrouwbaar, gebruiksvriendelijk product met een lange levensduur, eenvoudige bediening en gering onderhoud.

De Filterrolley kenmerkt zich door zijn functionaliteit, ergonomie en aansprekend ontwerp.

Geen energieverlies, geen trek van lucht

De **ULTJUMBO**[®] Filterrolley 2.0 zuigt verontreinigde lucht direct bij de bron af en filtert deze lucht. De unit heeft een grote zuigkracht met een gering energieverbruik en is geluidsarm. De werking van de filters garandeert een schone ademlucht. Energieverlies, zoals bij afvoer naar buiten, treedt niet op.

De gefilterde lucht wordt in de ruimte teruggevoerd (recirculatie) en heeft geen invloed op de luchtbalans in de werkruimte.

Universele inzet

Een bijzonder pluspunt: De **ULTJUMBO**[®] Filterrolley 2.0 is een afzuig- en filterunit voor honderden toepassingen. De unit kan met behulp van de verschillende filtertypen en aanzuighulpstukken zoals afzuigarmen variabel worden ingezet. Er kan soldeerdamp, laserrook en fijn stof mee afgezogen en gefilterd worden. Een andere mogelijkheid is de inzet bij de afzuiging van dampen en gassen (oplosmiddelen) De unit is voor één of twee werkplekken geschikt.

Digitale bediening

De **ULTJUMBO**[®] Filterrolley kan desgewenst digitaal bediend worden met o.a. een automatische filterbewaking of volumeregeling. Diverse signaalvormen zijn mogelijk.

Filtercassettes

Bepaalde onderdelen van het filter zijn los leverbaar zodat niet altijd de complete filtercassette vervangen dient te worden. Zie bijlage 3.

2. Inzet en toepassing

2.1. De verschillende uitvoeringen

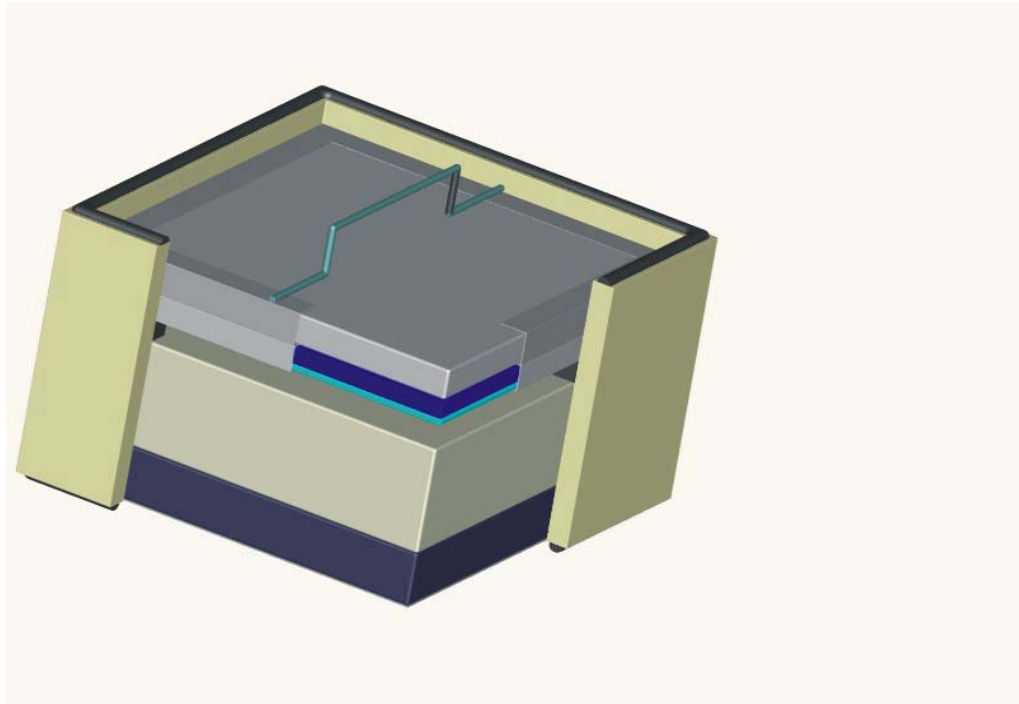
De **ULTJUMBO**[®] Filterrolley 2.0 is een veelzijdig inzetbare filterunit. Er zijn verschillende typen filterunits leverbaar met voor een specifieke toepassing geschikte filtercassette. De verschillende typen mogen alleen ingezet worden bij de voor het type omschreven toepassing. Er zijn de volgende typen :

Type	Filtersysteem	Inzet / toepassing
LRA	Meerlaagsfiltersysteem	Handsolderen, robotsolderen, speciale werkplekken in de elektronica-industrie
LAS	Meerlaagsfiltersysteem	Laserbewerking, lasermarkeersystemen, lasersnijden, laserlassen
ACD	Adsorptiefilter	Lijmen, lakken, reinigen, lamineren, afzuiging van oplosmiddelen.
ASD	Combinatie fijnstoffilter	Stofafzuiging, zagen, slijpen, snijden en frezen.

Tot de omschreven inzet en toepassingen behoren ook de door de fabrikant voorgeschreven ingebruikname, bediening- en onderhoudsvorschriften.

Elk ander gebruik geldt als niet geschikt gebruiksdoel. Voor hieruit voortkomende schade kan de fabrikant niet aansprakelijk worden gesteld.

2.1.1. Filtertrolley 2.0 LRA



Filtersysteem: Meerlaagsfiltersysteem

- | | |
|------------------------|---|
| - Sublimaat voorfilter | Gevlochten metaalfilter |
| - Voorfilter | Wisselraam met filtermat F5 en filtermat F7 |
| - Hoofdfilter | Fijnstoffilter H13 |
| - Adsorptie-gasfilter | Actief kool |

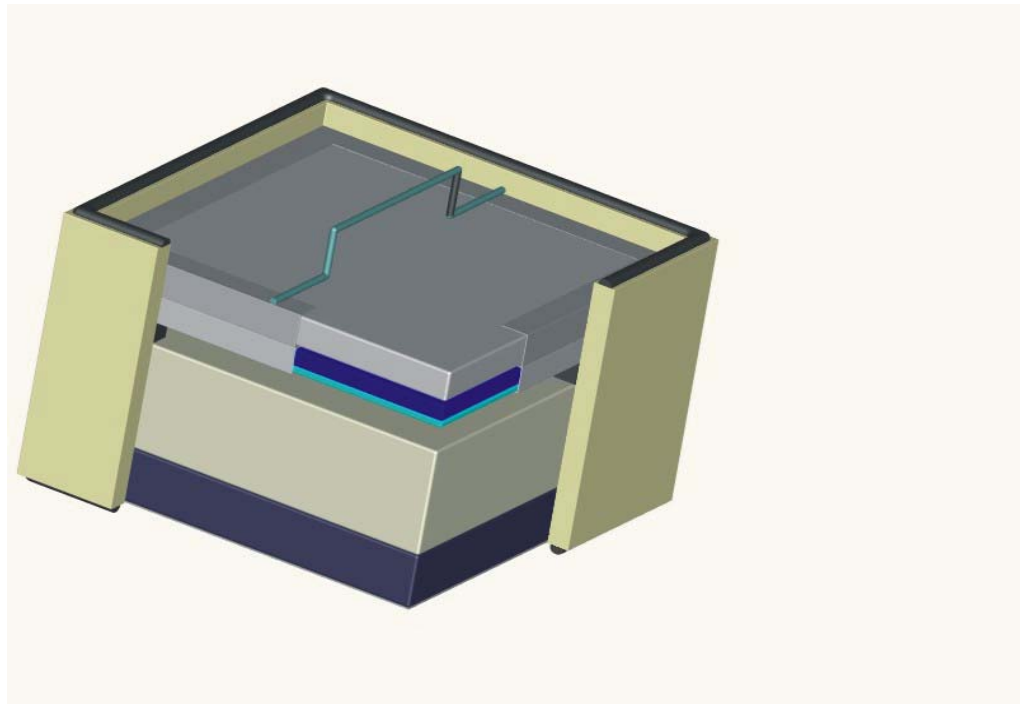
De combinatie van sublimaatfilter, voorfilter, hoofdfilter en adsorptiefilter garandeert bij regelmatige filtercontrole en filterwisseling door de meervoudige luchtreiniging een filtergraad groter dan 99%.

Inzet en toepassing

De Filtertrolley 2.0 LRA is geschikt voor het afzuigen en filteren van soldeerrook bij handsolderen, bij robotsolderen en bij speciale werkplekken in de elektronica industrie.

De Filtertrolley 2.0 LRA kan zowel direct bij het soldeerpunt als in combinatie met afzuigarmen worden ingezet. Bij soldeerprocessen ontstaan grote hoeveelheden soldeerrook (fijnstof van vloeimiddelen, gassen, dampen e.a.). Bijzondere voorzieningen bij deze processen zijn daarom dan ook vaak noodzaak. Soldeerrook en gassen van verdampende oplosmiddelen en vloeimiddelen alsmede van vervangende producten worden door de luchtwegen opgenomen. Bestanddelen in soldeerrook en gassen zijn overwegend schadelijk voor de gezondheid. Als gevolg van de inhalatie van de genoemde stoffen kan persoonlijk letsel ontstaan. Werken met deze stoffen is daarom het beste uit te voeren met een voorziening waarbij de gevaarlijke of irriterende stoffen worden afgezogen voordat zij de ademhalingzone bereiken.

2.1.2. Filtertrolley 2.0 LAS



Filtersysteem: Meerlaagsfiltersysteem

- | | |
|------------------------|---|
| - Sublimate voorfilter | Gevlochten metaalfilter |
| - Voorfilter | Wisselraam met filtermat F5 en filtermat F7 |
| - Hoofdfilter | Fijnstoffilter H13 |
| - Adsorptie-gasfilter | Actief kool |

De combinatie van sublimatefilter, voorfilter, hoofdfilter en adsorptiefilter garandeert bij regelmatige filtercontrole en filterwisseling door de meervoudige luchtreiniging een filtergraad groter dan 99%.

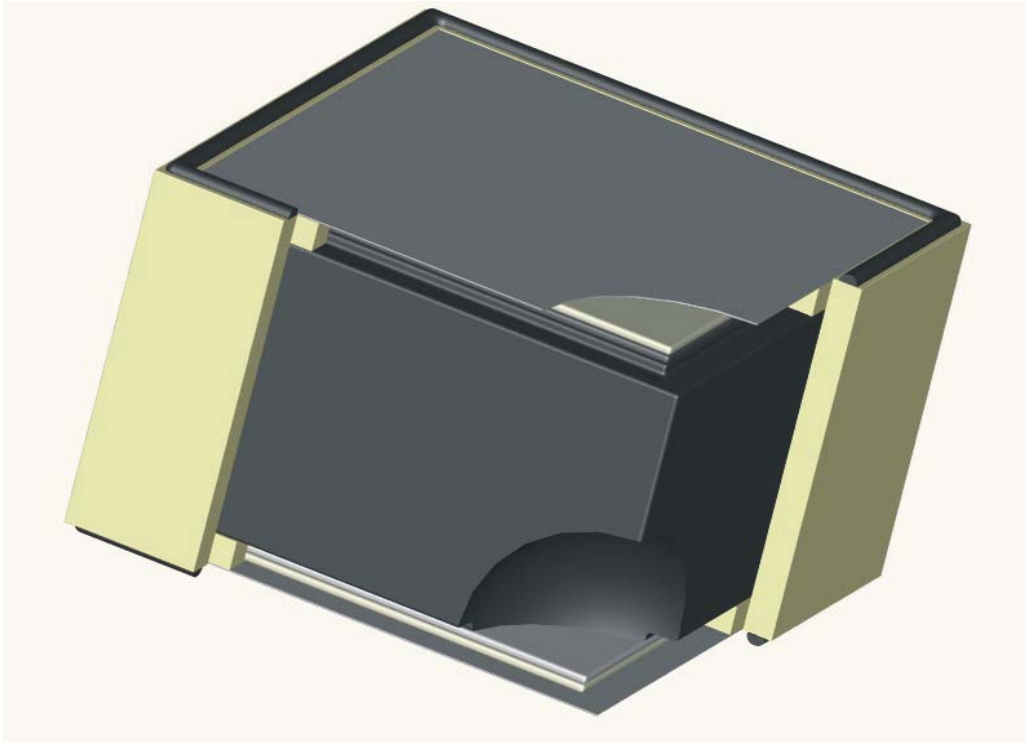
Inzet en toepassing

De Filtertrolley 2.0 LAS is geschikt voor het afzuigen en filteren van stoffen en gassen die ontstaan bij laserwerkzaamheden. Laserrook is schadelijk voor de gezondheid.

Bij veel laserprocessen treden mengsels op van stof, gassen en dampen in verschillende samenstellingen. Deze stoffen moeten volgens de voorschriften in het kader van schone lucht op de werkplek uit de ademhalingzone verwijderd worden.

De Filtertrolley 2.0 LAS is inzetbaar bij werkplekken waar met laserapparatuur gewerkt wordt en bij laserbewerkingsmachines en dient zodanig ingezet te worden dat de ontstane gevaarlijke stoffen direct bij de bron afgezogen worden.

2.1.3. Filtertrolley 2.0 ACD



- Filtersysteem: Actief koolfilter
- Voorfiltermat G2
 - Filterschuim
 - Actief kool
 - Filterschuim
 - Nafiltermat G2

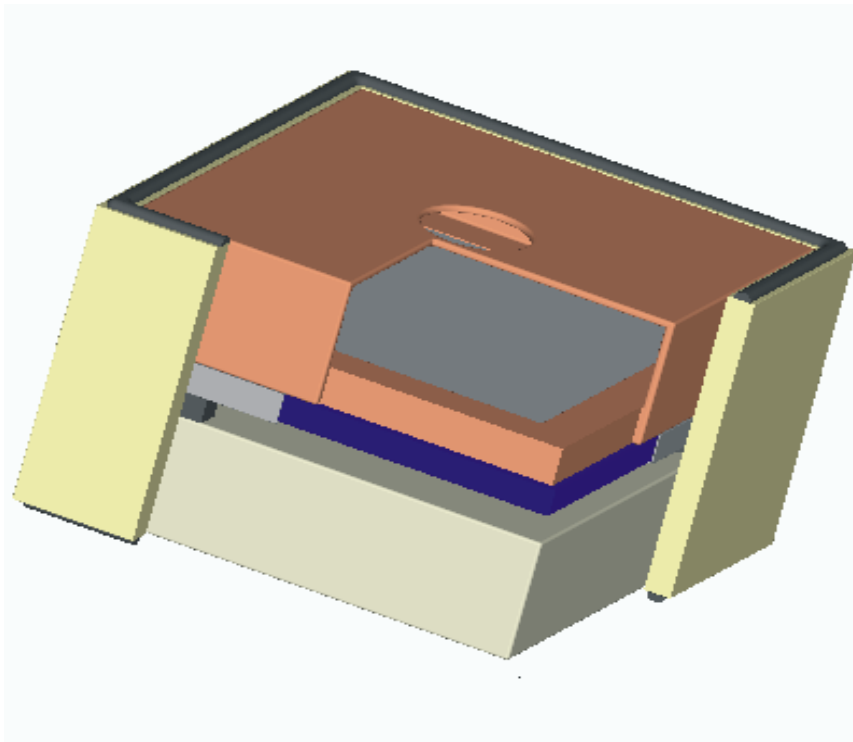
De combinatie van een voorfilter en een grote hoeveelheid actief kool waarborgt een hoge filtergraad van de voor de gezondheid schadelijke en irriterende gassen en dampen. De grote laagdikte van het kool biedt een lange contacttijd met de zich in de luchtstroom bevindende schadelijke stoffen met het actief kool. Daarbij worden de gassen en dampen door het actief kool geadsorbeerd.

Inzet en toepassing

De Filtertrolley 2.0 ACD is een robuuste filterunit voor de mobiele en stationaire werkplek en is geschikt voor het afzuigen en filteren van gassen, dampen en geuren die ontstaan bij lijmen, lakken, bedrukken, reinigen, lamineren en gieten.

De Filtertrolley 2.0 ACD is een belangrijk hulpmiddel voor gezondheid en milieu op de werkplek. Vrijkomende, voor een deel voor de gezondheid schadelijke dampen en gassen, worden via aanzuiging bij de bron afgevangen en via de Filtertrolley 2.0 ACD gefilterd. De gereinigde lucht kan daarna weer in de werkruimte worden teruggevoerd (recirculatie). De unit mag niet voor kankerverwekkende stoffen worden toegepast. Raadpleeg hiervoor de nationale MAC-lijst.

2.1.4. Filtertrolley 2.0 ASD



Filtersysteem: Combinatie fijnstoffilter

- | | |
|---------------|---|
| - Groffilter | Voorfilter G4 |
| - Fijnfilter | Wisselraam met filtermat F5 en filtermat F7 |
| - Hoofdfilter | Fijnstoffilter H13 |

De combinatie van de verschillende filterlagen verzekerd een effectieve filtering van stofdeeltjes van verschillende grootte. Omdat de verschillende filterlagen apart gewisseld kunnen worden, kan de standtijd van het hoofdfilter aanzienlijk worden verlengd. De filtergraad voor stof is groter dan 99 %.

Inzet en toepassing

De Filtertrolley 2.0 ASD is een afzuig- en filterunit voor mobiele en stationaire inzet en is geschikt voor het afvangen en filteren van droge, niet brandbare en niet explosiegevaarlijke stoffen. Inzet is mogelijk bij slijpen, graveren, polijsten en restauratie van kunstvoorwerpen.

De Filtertrolley 2.0 ASD is een belangrijk hulpmiddel voor gezondheid en milieu op de werkplek. Vrijkomende, voor een deel voor de gezondheid schadelijke of irriterende deeltjes, worden bij de bron afgezogen en via de Filtertrolley 2.0 ASD gefilterd. De gereinigde lucht kan daarna weer in de werkruimte worden teruggevoerd (recirculatie). De unit mag niet voor kankerverwekkende stoffen worden toegepast. Raadpleeg hiervoor de nationale MAC-lijst.

3. Zekerheid

Bij gebruik van de **ULTJUMBO**[®] Filtertrolley 2.0 volgens deze gebruiksaanleiding kunnen geen gevaren optreden.

- De **ULTJUMBO**[®] Filtertrolley 2.0 is geschikt voor hoge belasting bij verschillende toepassingen.
- De **ULTJUMBO**[®] Filtertrolley 2.0 is volgens de laatste stand van de techniek en voorschriften gebouwd en is bedrijfszeker. Desondanks kunnen gevaarlijke situaties ontstaan indien de unit door niet vakbekwaam of niet voor de voorgeschreven toepassing wordt gebruikt.

3.1. Algemene richtlijnen

- **De gebruiksvoorschriften van de unit, in het bijzonder de veiligheidsvoorschriften, dienen voor het opstellen en de ingebruikname aandachtig doorgenomen te worden.**
- De gebruiker dient voor de bediening en het onderhoud van de Filtertrolley's bekwaam personeel aan te wijzen. Men moet zich door een geautoriseerd persoon vóór de eerste ingebruikname goed laten voorlichten en onderwijzen. Bij deze gelegenheid moet het personeel op alle aspecten van de gebruikszekerheid, ongeoorloofde inzet van de units en mogelijke gevaren gewezen worden.
- De filterunit mag alleen door bekwaam en hiertoe opgeleid geautoriseerd personeel bediend en onderhouden worden.
- Elke vorm van gebruik van het apparaat die de veiligheid van personen, het apparaat en de werkplek beïnvloeden is verboden.
- De gebruiker van de filterunit is verplicht wijzigingen aan het apparaat die de veiligheid betreffen direct te melden.
- Op het apparaat en in de handleiding aangegeven instructies altijd opvolgen.
- Bij onderbreking van de werkzaamheden dient het apparaat uitgeschakeld te worden.
- Bij gevaar het apparaat direct uitschakelen.

3.2. Veiligheidsvoorschriften

- De **ULTJUMBO**® Filtertrolley 2.0 nooit als vloeistofzuiger gebruiken.
- Bij afzuiging van kankerverwekkende stoffen (zie de nationale MAC-lijst) is recirculatie verboden.
- De filterunit dient op het lichtnet (230V/50Hz) te worden aangesloten welke met een thermische beveiliging of smeltzekering van 6 A is voorzien.
- De **ULTJUMBO**® Filtertrolley 2.0 mag niet worden ingezet voor de afzuiging van gassen, dampen en stof die in explosiegevaarlijke concentraties worden toegepast.
- Voor openen van het apparaat de stekker uit het stopcontact verwijderen.
- Verzadigde filtercassettes altijd volgens de geldendeplaatselijke/regionale voorschriften voor afvalverwerking afvoeren.
- Gebruik uitsluitend originele door de fabrikant/importeur geleverde onderdelen en filters.
- Door ongeoorloofde wijzigingen aan de filterunit kan de veiligheid in het geding komen.
- De filterunit niet met een hogedrukreiniger reinigen.
- Voorkom dat chemicaliën die oplosmiddelen bevatten met het oppervlak van het apparaat in aanraking komen. De filterunits kunnen het beste regelmatig van stof ontdaan worden. Reiniging van het oppervlak uitsluitend met handwarm water en eventueel een zacht zeepmiddel. Gebruik geen bijtende middelen, schuurmiddelen of oplosmiddelen. Gebruik bij voorkeur zachte doeken of een spons.
- De units nimmer gebruiken zonder filtercassette
- Er dient op gelet te worden dat de stroomkabel niet beschadigen kan door inwerking bij overrijden, knikken, klem zitten en dergelijke.
- De stroomkabel dient regelmatig op beschadigingen nagekeken te worden
- De **ULTJUMBO**® Filtertrolley 2.0 niet gebruiken indien de toestand van de stroomkabel niet in orde is. Vervanging van de stroomkabel laten uitvoeren door vakbekwaam personeel.
- Aan apparatuur toegepast voor de veiligheid op de werkplek zoals de **ULTJUMBO**® Filtertrolley 2.0 moet regelmatig onderhoud gepleegd worden en de unit dient minstens één maal per jaar op technische werking beproefd te worden.

- Na gebruik en vóór het reiniging en onderhoud of bij het wisselen van de filtercassette de stekker uit het stopcontact halen.
- Geen vloeistoffen opzuigen of de unit bij ontstekingsbronnen toepassen. De filterunit is geen stofzuiger en is niet geschikt voor explosiegevaarlijke stoffen !
- Wordt dit per abuis wel gedaan, dan moet de Filterrolley direct buiten gebruik gesteld worden aangezien de filtercassette daardoor mogelijk beschadigd is.

3.3. Overige gevaren

3.3.1. Mechanisch

- Alle bewegende delen (Ventilator, Motor) zijn vast gemonteerd in behuizingen en zijn, met alleen met gereedschap te verwijderen of los te maken beveiligingen, uitgerust.
- Wordt aan een ingeschakelde unit met gereedschap getracht reparaties uit te voeren dan wel wordt getracht de behuizingen/beveiligingen met gereedschap te openen dan kan persoonlijk letsel het gevolg zijn.

3.3.2. Elektrisch

- Alle onder spanning staande delen van de Filterrolley zijn tegen aanraking geïsoleerd. Zij zijn vast gemonteerd in behuizingen en zijn, met alleen met gereedschap te verwijderen of los te maken beveiligingen, uitgerust. Het apparaat voldoet aan beschermingsklasse I volgens EN 60 335.
- Wordt aan een ingeschakelde unit met gereedschap getracht reparaties uit te voeren aan de elektrische aansluiting dan wel wordt getracht de behuizingen/beveiligingen met gereedschap te openen dan is letsel door een elektrische schok mogelijk.

3.3.3. Gevaarlijke stoffen

- Er mogen uitsluitend voor het apparaat geschikte filtermaterialen gebruikt worden. Het apparaat nooit zonder filter in werking zetten.
- Bij inzet van defect of niet geschikt filtermateriaal kunnen gevaren voor de gezondheid ontstaan.

4. Technische gegevens



Maximale luchtstroom:	170 m ³ /h
Maximale onderdruk:	2.800 Pa
Nominale luchtverplaatsing:	80 m ³ /h bij 1.400 Pa
Elektrische aansluiting:	230 V/50 Hz
Vermogen:	150 W
Afmetingen:	450 x 340 x 530 mm
Gewicht:	18 kg
Geluidsniveau:	49 dB (A)

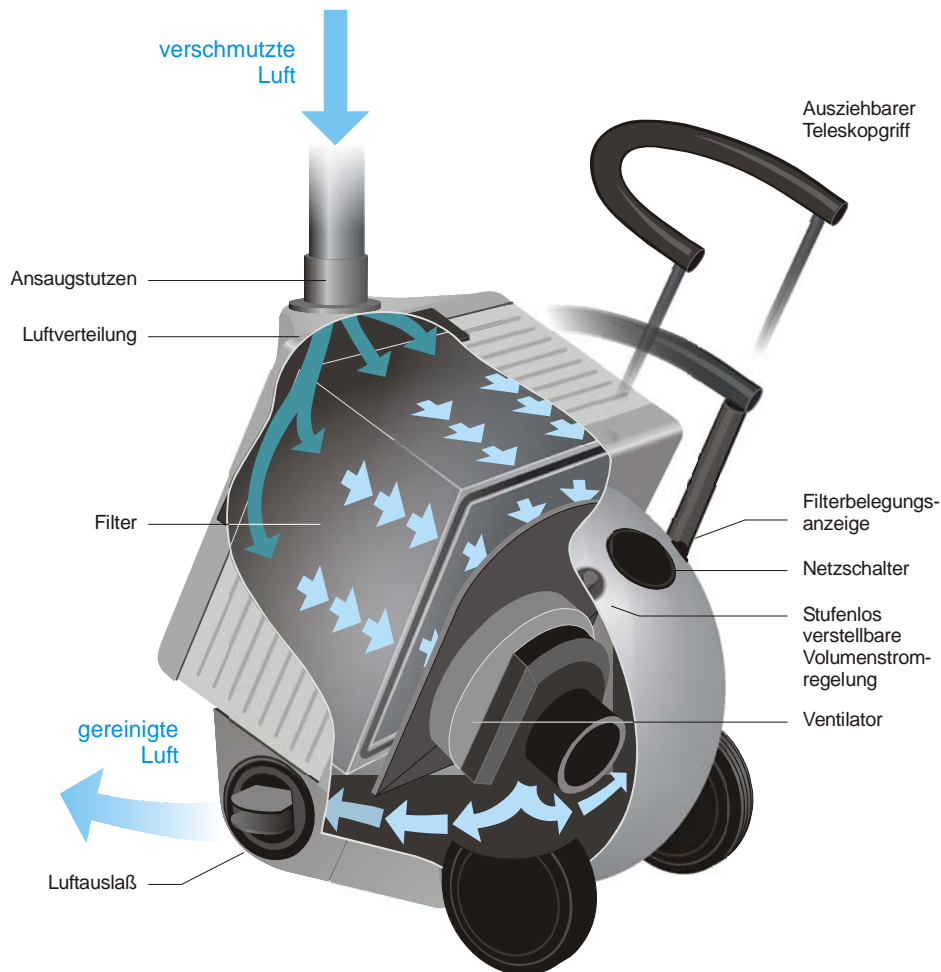
Materiaal: Slagvast, chemisch bestendig en corrosievast ABS
Uitblaasroosters instelbaar

Opties:

- V: traploze volumeregeling
- F: filterindicator
- Afvoer van lucht naar buiten met flexibele slang

5. Opbouw en beschrijving

5.1. Functie en werking



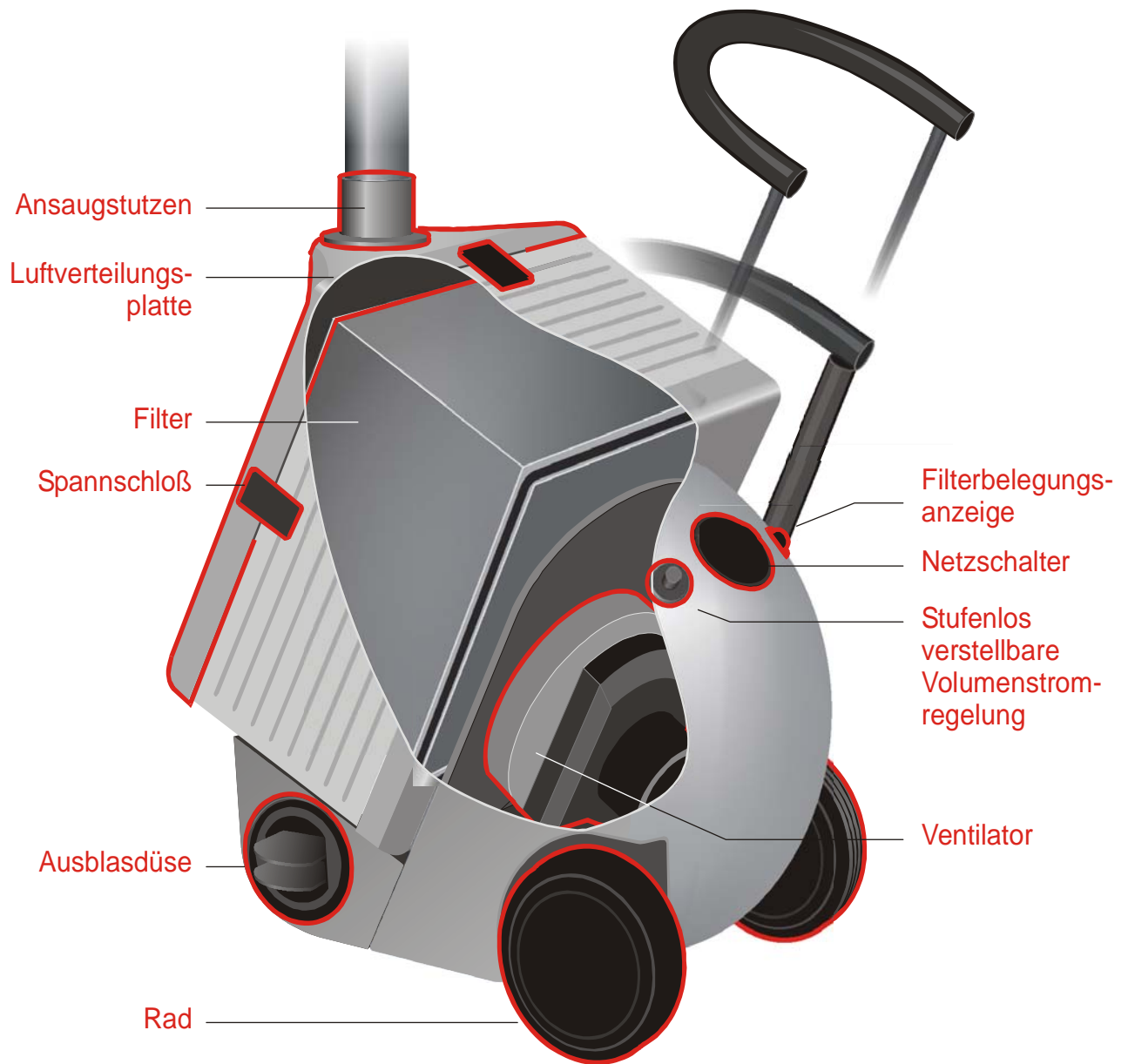
Verschmutzte Luft :	Vervuilde lucht
Ansaugstutzen :	Luchtinlaat aansluiting
Ausziehbarer Teleskopgriff :	Uittrekbare telescoophandel
Luftverteilung :	Aanzuigdeksel / luchtkamer
Filter :	Filtercassette
Filterbelegungsanzeige	Filterindicator

Netzschalter :	Aan/uit-schakelaar
Stufenlose verstellbare Volumenstromregelung :	Traploze regeling voor de luchtstroom
Ventilator	Ventilator/afzuiger
Gereinigte Luft :	Schone lucht
Luftauslaß :	Uitblaasrooster

Door de in de **ULT JUMBO**® Filtertrolley 2.0 ingebouwde afzuiger ontstaat een onderdruk die door de aanzuigopening met hierop aangesloten leiding of afzuigarm(en) de verontreiniging direct bij de bron afzuigt. De verontreinigde lucht wordt in de **ULT JUMBO**® Filtertrolley 2.0 door het filter gevoerd en gereinigd. Er zijn verschillende filtercassettes leverbaar voor stof, rook, gassen en dampen (zie filterinformatie in deze handleiding).

De gereinigde lucht verlaat via een ingebouwde geluiddemper door de beide zijdelings aangebrachte uitblaasroosters het apparaat en wordt in de ruimte teruggevoerd.

5.2. Betekenis van de bedieningsonderdelen en overige aanduidingen



Ansaugstutzen :	Luchtinlaat aansluiting
Luftverteilungsplatte :	Aanzuigdeksel / luchtkamer
Filter :	Filtercassette
Spanschloß	Spansluiting
Filterbelegungsanzeige	Filterindicator
Netzschalter :	Aan/uit-schakelaar

Stufenlose verstellbare Volumenstromregelung :	Traploze regeling voor de luchtstroom
Ventilator	Ventilator/afzuiger
Ausblasdüse	Uitblaasrooster
Rad	Wiel

6. Ingebruikname

6.1. Voor de eerste ingebruikname

De **ULTJUMBO**® Filtertrolley 2.0 uitpakken en het apparaat opstellen.

- De spansluitingen aan het apparaat openen en de aanzuigdeksel afnemen.
- Dichting voor de filtercassette controleren.
- Indien nog niet geplaatst de filtercassette plaatsen



- Aanzuigdeksel weer plaatsen en vastzetten met de spansluitingen.
- **Let op ! Filterunit nooit zonder filtercassette toepassen.**
- Apparaat op het lichtnet aansluiten door de stekker in het stopcontact te plaatsen welke met een thermische beveiliging of smeltzekering van 6 A is voorzien.
- Controleer of het geleverde type unit overeenkomt met de toepassing waarvoor de unit wordt ingezet (zie typeoverzicht)

6.2. Opstelling en aansluiting



Op deze foto ziet u de Filtertrolley in liggende positie. U kunt de aanzuigplaat in de door u gewenste positie plaatsen.

De **ULTJUMBO**® Filtertrolley 2.0 kan zowel staand als liggend ingezet worden





Stelt u de filterunit in de door u gewenste situatie op. Voor een effectieve afzuiging dient u de aanzuigmond in de juiste positie bij de verontreiniging te plaatsen.

Als de afzuigarm niet direct op de **ULTJUMBO**® Filterrolley 2.0 wordt geplaatst maar met een klem aan de werktafel, sluit u de unit dan aan met een zo kort mogelijke slang. Toepassing van een lange slang veroorzaakt onnodige weerstand met een verminderde capaciteit tot gevolg.



Op de **ULTJUMBO**® Filterrolley 2.0 kunnen de volgende afzuigarmen gemonteerd worden :

- 1 of 2 stuks diameter 50 mm
- 1 stuks diameter 75 mm

De armen zijn leverbaar met witte of zwarte scharnieren of in ESD-veilige uitvoeringen. Bij ESD-veilige uitvoeringen dient de 1 Ohm kabel van de arm op de aarde te worden aangesloten.

Bij gebruik van een Alsident afzuigarm is de arm in elke gewenste positie te plaatsen. **Let bij plaatsing van de arm op de juiste stand van de arm. De schroefjes op het laatste scharnier dienen in het aangezicht van de arm te zitten. Zitten de schroefjes aan de onderzijde dan is de arm verkeerd om gemonteerd.** Dit kan mogelijke beschadiging van de veer in het eerste scharnier tot gevolg hebben waardoor de arm niet meer goed te positioneren is.



6.3. Gebruik

De **ULTJUMBO**® Filtertrolley 2.0 is met de grote aan/uit-schakelaar in gebruik te stellen. Controleert u voor ingebruikname of de aanzuigzijde (slang, arm e.d.) goed aangesloten is en of de uitblaasroosters geopend zijn.

Units met een optionele volumeregelaar (V) kunnen in luchtcapaciteit geregeld worden.

Units met als optie een filterindicator (F) geven de toestand van het toegepaste filter aan. Zo lang het lampje (LED) groen is, is de **ULTJUMBO**® Filtertrolley 2.0 in normaal gebruik. Wisselt het lampje in de kleur rood dan is het filter verzadigd. Zie dan hoofdstuk 7 van deze handleiding. De filterindicator werkt op basis van drukverschil voor en na het filter.

7. Onderhoud en filterwissel

Het onderhoud van de unit beperkt zich tot de controle van de filterverzadiging en het wisselen van de filtercassette. Units met de optie filterindicator geven een optisch signaal indien het filter gewisseld moet worden.

Lampje: -groen-

Filter in orde

Lampje: -rood-

Filterwissel noodzakelijk – Wissel de voorfiltermat
Indien geen verbetering dan het gehele filter wisselen



De afbeelding geeft de werkwijze aan voor het wisselen van de filtercassette. Vooraf dient de stekker uit het stopcontact genomen te worden en de aanzuig-aansluiting losgekoppeld te worden. Het grijze aansluitdeksel afnemen door de spansluitingen te ontkoppelen.

Leverbare filtertypen:

LRA, LAS, ACD en ASD. Zie pagina 4 en bijlage 3.

Afvoer van verzadigde filtercassettes volgens de plaatselijke/regionale voorschriften voor afvalverwijdering

8. Mogelijke storingen

Fout	Oorzaak	Controle
- Ventilator start niet	- Geen stroom (Stroomuitval in het pand of defect stopcontact)	- Controleer de stroomvoorziening op het stopcontact
- Ventilator start niet	- Fout in de stroomvoorziening van het apparaat	- Reparatie door gekwalificeerd personeel van de fabriek of importeur
- Onvoldoende afzuig- en filtercapaciteit (Bij optie F – rood lampje)	- Filter is verzadigd - Verstopping van de aanzuigleiding	- Filterwissel - Controle van de aanzuigleiding en uitblaasopening
- Slechte filtratie (Bij optie F – rood lampje)	- Filter is verzadigd - Filter is niet op de juiste manier geplaatst	- Filterwissel - Controleer de juiste plaatsing van het filter

Brevo B.V.

Dokwerkerstraat 3
2984 BJ Ridderkerk

Tel.: 0180 - 417344
Fax.: 0180 - 411563
Mail: info@brevo.nl
Internet : www.brevo.nl



Bijlage 1: accessoires

Afzuigarmen

Naar keuze voor montage direct op de unit of voor montage aan de wand of op tafel met behulp van wandbeugels of tafelklemmen

Alsident Systeem 50 diameter 50 mm

Verschillende in werkradius variërende typen

Alsident Systeem 75 diameter 75 mm

Verschillende in werkradius variërende typen

Aanzuighulpstukken

Passend op de Alsident afzuigarmen

	<u>System 50</u>	<u>System 75</u>
Zuigtules	L= 210mm L= 310mm	L= 250mm
Zuigmonden	B= 200mm	B= 250mm
Ronde metalen kappen	D= 200mm	D= 200mm
Ronde transparante kappen	D=280 mm D=385 mm	D=280 mm D=385 mm
Rechthoekige schermen	L= 245mm B= 220mm	L= 420mm B= 320mm

Overige

Wandconsoles en tafelconsoles (tafelklemmen) systeem 50 en 75

Flexibele slang 50 en 75 mm

Slangklemmen voor slang 50 en 75 mm

Documentatie

Uitgebreide documentatie van de Alsident armen en accessoires op aanvraag verkrijgbaar.

Bijlage 2: spareparts

Originele spareparts

- Aan / uitschakelaar
- LED filterlampje
- Potentiometer voor volume stroomregeling
- Aansluitsnoer
- Kabel aansluitdoos
- Ventilator
- Uitblaasrooster
- Spanklem compleet
- Wiel
- Wielkap
- Telescoopstang
- Handgreep
- Filters (zie bijlage 3)

Gebruikt u ter zekerheid uitsluitend de door fabriek leverbare onderdelen en filters.
Bij gebruik van onderdelen van andere fabrikanten wordt elke vorm van garantie uitgesloten.

Bijlage 3: filters

<u>Type</u>	<u>Omschrijving</u>	<u>Bestelnummer</u>
LRA / LAS Lassen/Laser	Complete LRA/LAS filtercassette	ULT 02.1.200
	Meerlaagse voorfiltercassette H13	ULT 02.1.202
	Metaalvoorfilter	ULT 02.0.210
	Wisselraam met F5/ F7 voorfiltermatten	ULT 02.1.212
	Wisselraam leeg	ULT 02.0.211
	Voorfiltermat F5/F7 1 paar	ULT 02.0.215
	Voorfiltermat F5/F7 10 paar	ULT 02.0.216
ASD Stof	Complete ASD stoffiltercassette	ULT 02.1.220
	Stoffiltercassette H13	ULT 02.0.221
	Voorfiltercassette EU4	ULT 02.1.230
	Voorfiltercassette EU4 10 St.	ULT 02.1.231
	Wisselraam met filtermat F5	ULT 02.1.234
	Wisselraam leeg	ULT 02.0.211
	Filtermat F5	ULT 02.0.236
	Filtermat F5 10 St.	ULT 02.0.237
ACD Oplosmiddelen	Compleet ACD actief koolfilter	ULT 02.1.240

Gebruik uitsluitend filters van de fabrikant of importeur van deze units. Alleen dan kan een goede werking gegarandeerd worden.

Conformiteitverklaring

Brevo Handelsmij. B.V.
Dokwerkerstraat 3
2984 BJ Ridderkerk
Nederland

Verklaart hiermee dat het hieronder beschreven product in haar concept en bouwwijze zoals in de door ons in omloop gebrachte uitvoering voldoet aan de veiligheid- en gezondheidseisen van de EG-machinerichtlijn.

ULT Jumbo Filterrolley 2.0 / 2.1 / 2.2

Omschrijving product :
Mobiele afzuig- en filterunit

In overeenstemming met de volgende richtlijnen :

- EG Machinerichtlijn 2006/42/EG
- EG richtlijn elektromagnetische compatibiliteit 2004/108/EG

waarbij de volgende normen zijn gehanteerd :

- DIN EN ISO 12100, deel 2
 - DIN EN ISO 13857
 - DIN VDE 1000
 - DIN EN 60204-1

Deze verklaring wordt gestaafd door een identieke verklaring van de fabrikant. Bij een niet met ons afgestemde wijziging aan het product verliest deze verklaring zijn geldigheid.

Brevo Handelsmij B.V.



J.M. Rapmund
(Business manager)

01-01-2013

Datum